



MEELESPEA VÄHIHAIGE LAPSE VANEMALE

Lapse raske haigus on iga lapsevanema jaoks emotsionaalselt väga kurnav. Ühtlasi tähendab see tohutut muutust terve pere elukorralduses. Laps vajab tavapärasest enam tähelepanu ja hoolitsust. Lapsevanemad omakorda vajavad kõikvõimalikku teavet, mis uues olukorras aitab paremini hakkama saada. Meelespea annab lühikese ülevaate selle kohta, kust ja millist abi lapsevanem otsida võiks.

PUUDE RASKUSASTME TUVASTAMINE

Alustada tuleb puude raskusastme määramisest. Lapsel puude raskusastme tuvastamise protsessi algatab lapsevanem. Selleks tuleb esitada ekspertiisitaotlus Sotsiaalkindlustusametile. Taotluses tuleb muu hulgas märkida selle raviarsti andmed, kellel on olemas puude tuvastamiseks vajalikud andmed lapse tervises seisundi kohta. Lapse puude raskusastme määramine annab õiguse saada erinevaid riigi ja omavalitsuste poolt pakutavaid sotsiaalteenuseid, toetusi ja soodustusi.

Täida ekspertiisitaotlus, taotluse vorm on kättesaadav ka elukohajärgses Sotsiaalkindlustusameti klienditeeninduses või Sotsiaalkindlustusameti kodulehel rubriigis Blanketid nimega Puude raskusastme tuvastamise, sotsiaaltoetuste ja puudega isiku kaardi taotlus lapsele ja vanaduspensioniaalsele inimesele.

<https://www.sotsiaalkindlustusamet.ee/et/organisatsioon-kontaktid/blanketid>

Puude raskusastme tuvastamise ekspertiis tehakse dokumentide alusel, taotleja ekspertiisi tegijaga kohtuma ei pea. Täidetud taotluse võid viia Sotsiaalkindlustusametisse kohapeale, saata posti või e-postiga digitaalselt allkirjastatuna: info@sotsiaalkindlustusamet.ee. Kui lapsel on tuvastatud puue, maksab Sotsiaalkindlustusamet iga kuu sotsiaaltoetust.

PUUDE OTSUS JA PUUDEGA ISIKU KAART

Taotlejatele saadetakse otsuse asemel lühike ja kokkuvõtlik teavituskiri, millega koos saadetakse ka puudega isiku kaart. Juhul, kui puudega inimesel on nägemis- või liikumispuue, on see kaardile märgitud. Niiviisi on kaardiga lihtne tõendada õigust pakutavatele hüvedele. Puudega isiku kaarti eraldi taotlema ei pea, see väljastatakse automaatselt, kui puue on tuvastatud. Täpsemat infot puude raskusastme tuvastamise, puudega inimestele ettenähtud riiklike teenuste ja toetuste ning puudega isiku kaardi taotlemise kohta leiad Sotsiaalkindlustusameti kodulehelt: www.sotsiaalkindlustusamet.ee; infotelefon **16106** või **612 1360**; info@sotsiaalkindlustusamet.ee

ÕPPETOETUS

Puudega noored saavad taotleda ka õppetoetust 6,39 – 25,57 eurot kuus, mida makstakse puudega mittetöötavale gümnaasiumi 10.–12. klassis, kutseõppeasutuses või kõrgkoolis õppijale, kellel on puudest tingituna õppetööga seotud lisakulutsi (nt erioppevahendid, erikommunikatsioonivahendid). Taotlemine käib läbi Sotsiaalkindlustusameti, avaldusi saab esitada digiallkirjastatuna elektrooniliselt. Taotluse leiad: “Puuetega inimeste sotsiaaltoetused” alt <https://www.sotsiaalkindlustusamet.ee/et/puue-ja-hoolekanne/puudega-inimesele>

LAPSEVANEMA ÕPPELAENU KUSTUTAMINE

Üks raske või sügava puudega last (sh 16-18-aastast) kasvatav vanematest saab taotleda õppelaenu kustutamist. Õppelaenu kustutamist saad taotleda Sotsiaalkindlustusametis, kui:

- sa kasvatad raske või sügava puudega last (õppelaenukustutamist saab taotleda vaid üks laste vanematest)

- on oluline, et sa oled võtnud õppelaenu enne, kui sinu lapsel tuvastati raske või sügav puue.

Taotluse saad esitada:

- e-posti teel digitaalselt allkirjastatuna

<https://www.sotsiaalkindlustusamet.ee/et/puue-ja-hoolekanne/oppelaenu-de-kustutamine>

ja saata aadressile info@sotsiaalkindlustusamet.ee

- posti teel aadressile Endla 8, 15092 Tallinn

REHABILITATSIOONIPLAAN

Rehabilitatsiooniplaani koostamiseks tuleb esitada avaldus. Enne taotluse esitamist võiks järele mõelda, kas laps vajab sotsiaalse rehabilitatsiooni teenust (SRT), st kas tal on terviseseisundist tulenevalt mitmeid toimetulekupiiranguid, mida ei saa leevendada muude meetmetega (nt õppe tugiteenused koolis/lasteaias, taastusravi, abivahendid vm).

Taotlust on võimalik esitada mitmel erineval viisil:

- riigiportaalis www.eesti.ee
- digitaalselt allkirjastatud taotlus saata e-posti teel aadressile info@sotsiaalkindlustusamet.ee;
- paberil allkirjastatud taotlus saata posti teel aadressil Endla 8, 15092 Tallinn;
- Sotsiaalkindlustusameti klienditeeninduses üle Eesti.

Teenusele suunamise või keeldumise otsus tehakse 10 tööpäeva jooksul ning saadetakse taotlejale nii, nagu ta oli avalduses märkinud (post, e-post). Koos suunamisotsusega saadetakse laste sihtgrupile teenuse osutajate nimekiri, milles on kontaktandmed ja orienteeruvalt esimese vaba aja andmed. Suunamisotsuse saamisel on 60 päeva aega, et saadud teenuse osutajate nimekirjast valida sobiv ja registreerida teenusele. Rohkem teavet leiab Sotsiaalkindlustusameti kodulehelt <https://www.sotsiaalkindlustusamet.ee/et/puue-ja-hoolekanne/sotsiaalne-rehabilitatsioon>

ABIVAHENDITE KAART

Kui laps vajab puude tõttu abivahendit, siis tuleb Sotsiaalkindlustusametile esitada taotlus isikliku abivahendi kaardi saamiseks ning lisaks arsti tõend või rehabilitatsiooniplaan, kus on kirjeldatud abivahendi vajalikkust. Isikliku abivahendi kaardiga saad abivahendi osta või üürida soodsamalt. Rohkem infot abivahendite kohta

<https://www.sotsiaalkindlustusamet.ee/et/puue-ja-hoolekanne/abivahendi-vajajale>

RIIKLIKUD TUGITEENUSED

Euroopa Sotsiaalfondi toel pakub Sotsiaalkindlustusamet raske ja sügava puudega lastele suunatud tugiteenuseid - lapsehoid, tugiisik ning toetava teenusena transporti. Teenuse saamiseks tuleb esmalt pöörduda kohaliku omavalitsuse lastekaitse- või sotsiaaltöö spetsialisti poole, kes hindab lapse teenusevajaduse ning fikseerib selle juhtumiplaanis. Täpsemat teavet teenuste taotlemise kohta leiab Sotsiaalkindlustusameti kodulehelt:

<https://www.sotsiaalkindlustusamet.ee/et/lapsed-ja-pere/lastekaitse/puudega-laste-tugiteenused>

Kui lapsel on tuvastatud puue, on vanemal õigus kasutada puudega lapse vanema lapsepuhkust üks tööpäev kuus kuni lapse 18-aastaseks saamiseni, kokku 12 tööpäeva kalendriaastas. Puhkust tasustatakse viimase kuue kuu keskmise töötasu alusel. Täpsemat teavet puudega lapse vanema puhkuse kohta leiab Sotsiaalkindlustusameti kodulehelt:

www.sotsiaalkindlustusamet.ee/et/lapsed-ja-pere/perehuvitiste-liigid/lisapuhkepaevad-isale-puudega-lapse-vanemale-ja-lapse-rinnaga

KOHALIKU OMAVALITSUSE TEENUSED JA TOETUSED

Kohalikud omavalitsused võivad pakkuda teenuseid puudega lastele ja nende pereliikmetele. Oluline on teada, et kohaliku omavalitsuse teenused ja toetused on igas omavalitsuses erinevad ning neid pakutakse omavalitsuses kehtestatud tingimuste ja korra alusel. Selleks, et saada täpsemat teavet, millist tuge, toetuseid ja teenuseid puudega lapse pere elukohajärgses omavalitsuses pakutakse ning kuidas neid taotleda, tuleb pöörduda elukohajärgse kohaliku omavalitsuse poole, küsi nõukohalikult sotsiaaltöötajalt.

Kui kohalik omavalitsus on tuvastanud teenuse vajaduse, saab lapse seaduslik esindaja pöörduda teenuste saamiseks Sotsiaalkindlustusameti klienditeeninduse või teenusepakkuja poole. Vastav taotluse blankett on kättesaadav Sotsiaalkindlustusameti koduleheküljelt. Teenuste saamiseks tuleb lapsevanemal täita taotlus raske või sügava puudega lapsele tugiteenuste saamiseks ja esitada digitaalallkirjastatult info@sotsiaalkindlustusamet.ee või täita Sotsiaalkindlustusameti klienditeeninduses, taotlus (728.67 KB, RTF). Rohkem infot:

<https://www.sotsiaalkindlustusamet.ee/et/lapsed-ja-pere/lastekaitse/puudega-laste-tugiteenused>

LAPSEHOIUTEENUS

Raske või sügava puudega lapse vanematel on tavalisest suurem hoolduskoormus ning ka suurem vajadus hooldamisest vaba aja järele. Lapsehoiuteenus on mõeldud 1,5 kuni 3-aastase lapse ja kuni 18-aastase raske või sügava puudega isiku hooldusõigust omavale inimesele, et toetada tema toimetulekut ja töötamist. Teenuste taotlemine algab kohalikest omavalitsuse üksusest (KOV). Lapse seaduslik esindaja peab kõigepealt pöörduma elukohajärgse kohaliku omavalitsuse üksuse poole. Küsi teenuste kohta infot, abi ja nõu kohalikest sotsiaaltöötajalt.

Raske ja sügava puudega laste lapsehoiuteenuse vajadust hindab KOV igal lapsel eraldi. Sama kehtib ka tugiisiku-, sotsiaaltranspordi või muu KOV osutatava teenuse kohta. Juhul, kui plaan on olemas, saab KOV oma teenuste vajaduse

hindamisel sellele tugineda, kuid KOV ei saa nõuda rehabilitatsiooniplaani koostamist oma teenuste osutamiseks. Abiks on veebileht: <https://www.sotsiaalkindlustusamet.ee/et/lapsed-ja-pere/lastekaitse/puudega-laste-tugiteenused>

MUUD SOODUSTUSED

Lisaks on puudega lastega peredel võimalik kasutada mitmeid muid soodustusi. Alljärgnevalt on toodud mõned näited.

TRANSPORDISOODUSTUSED

Ühistranspordi seaduse järgi võivad riigisisestel liinidel tasuta sõita ka puudega ja sügava puudega 16-aastased lapsed. Lisaks tasuta sõidu õigusele võib kohalik omavalitsus rakendada puuetega inimestele täiendavaid sõidusoodustusi. Puuetega inimestele teevad soodustusi ka mitmed teenusepakkujad. Näiteks soodustused ühistranspordis, praamisõidul, muuseumides ja teatrites. Puuetega inimeste õigusi tõendavad puuetega isiku kaart, pensionitunnistus, Sotsiaalkindlustusameti tõend. Võta see alati kaasa! Soodustustega saab tutvuda Eesti Puuetega Inimeste Koja kodulehel:

<https://www.epikoda.ee/soodustused/#>

LAPSE ÕPPIMINE HAIGLAS JA KODUS

Haiglas viibivatele õpilastele korraldatakse juhendatud õppetegevust alates esimesest haiglapäevast. Haiglaõpetaja tuleb ise lapse juurde, kooskõlastab õppetöö korralduse raviarstiga ja teeb koostööd ka õpilase kodukooliga. Ravi vaheaegadel või ravi järel on laps tervislikel põhjustel koduõppel ning koolist käib õpetaja teda kodus õpetamas ja juhendamas. Kool koostab lapsele individuaalse õppekava, milles on kirjeldatud lapse vajadustest lähtuvad erisused õppe korraldamisel ja hindamisel.

Koduõpe puudutab olukordi, kui laps ei ole enam haiglas, aga ta ei ole ka võimeline iga päev koolis õppima. Siin on vaja Innove Rajaleidja keskustes töötava koolivälise nõustamismeeskonna soovitusi:

<https://www.innove.ee/organisatsioonist/kontaktid/rajaleidja-keskuste-kontaktandmed/>

Taotluse soovitus saamiseks saavad esitada lapse vanemad või volitatud isikud. Nõustamismeeskonna töö kohta saab lähemalt lugeda SA Innove kodulehelt <https://www.innove.ee/rajaleidja/koolivaline-noustamismeeskond/>

TÖÖEALISE INIMESE PUUDE TUVASTAMINE

Puude tuvastamisel loetakse tööeliseks inimeseks isikut alates 16. eluaastast. Juhul, kui laps on vanuses 16-18, siis on võimalik samaaegselt taotleda töövõime hindamist ja puude raskusastme tuvastamist. Esita selleks ühistaotlus kas Töötukassale või Sotsiaalkindlustusametile. Enne ühistaotluse esitamist on oluline, et viimane arstikülastus jääks 6 kuu sisse. Kui 16-18 inimene soovib taotleda ainult puuet, siis tuleb täita ikka sama ühistaotluse vorm, kuid esitada see SKA-le. Puude tuvastatakse kuni 5 aastaks, kuid mitte kauemaks kui vanaduspensioni eani. Töövõime hindamise kohta leiad rohkem infot töötukassa kodulehelt www.tootukassa.ee.

Puude tuvastamise ja töövõime hindamise blanketid:

<https://www.sotsiaalkindlustusamet.ee/et/organisatsioon-kontaktid/blanketid>

TÖÖTURUL OSALEMINE

Lapse raske haiguse tõttu seisavad lapsevanemad sageli keeruliste valikute ees. Paljud neist on sunnitud muutma oma töövormi või töökohta, vähendama töökoormust või täielikult tööl käimisest loobuma.

Kõikidest tööturuteenustest, toetustest ja nende saamise tingimustest saad täpsemat infot Eesti Töötukassa kodulehel www.tootukassa.ee; infotelefon 15501; info@tootukassa.ee

Täiendavat teavet puudega lastele mõeldud toetuste ja teenuste, samuti puude taotlemise kohta leiab:

Sotsiaalministeeriumi veebilehelt: <http://www.sm.ee/et/puudega-laps>

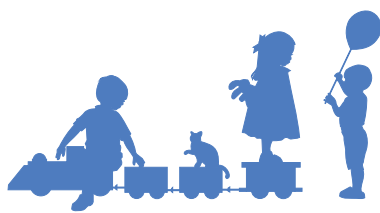
Sotsiaalkindlustusameti veebilehelt: <http://www.sotsiaalkindlustusamet.ee/et>

Väga tänuväärne abimees on Eesti Puuetega Inimeste Koja koostatud käsiraamat „Teekond erilise lapse kõrval“, mis annab põhjaliku ülevaate sotsiaal- ja haridussüsteemi võimalustest erivajadustega laste ja nende vanemate toetamisel, samuti nõu ja infot selle kohta, kuhu pöörduda ja millisele abile loota.

OTSI RAAMATUT OMA OSAKONNAST!

Käsiraamatut on võimalik lugeda Eesti Puuetega Inimeste koja kodulehel:

<https://www.epikoda.ee/wp-content/uploads/2012/03/Teekond-erilise-lapse-korval.pdf-WEB.pdf>



EESTI VÄHIHAIGETE LASTE VANEMATE LIIT

EESTI VÄHIHAIGETE LASTE VANEMATE LIIT

Vähihaige lapse vanemale on abiks ka MTÜ Eesti Vähihaigete Laste Vanemate Liit (EVLVL), mis püüab oma tugikeskuse tegevuste kaudu ka omalt poolt pakkuda abi vähihaigete laste vanematele. Vaata lisateavet www.vahilapsed.ee või suhtlusportaalis Facebook www.facebook.com/EVLVLiit

MTÜ Eesti Vähihaigete Laste Vanemate Liit
+372 5818 8330
info@vahilapsed.ee

Kui Sul on mure ja soovid rääkida, võta palun ühendust tugikeskuse koordinaator-tugiisikuga:
+372 5818 8335